

پژوهشی

نقش باورهای غیرمنطقی دختران در همسرگزینی

منیژه کریمی*

۱. * نویسنده مسؤل: استادیار، دکتری جامعه‌شناسی، دانشکده علوم انسانی، دانشگاه آزاد اسلامی واحد ابهر، ابهر، ایران، karamibahar70@yahoo.com

پذیرش مقاله: ۱۴۰۲/۱۲/۰۸

دریافت مقاله: ۱۴۰۱/۱۲/۰۱

چکیده

زمینه و هدف: پژوهش حاضر با هدف پیش‌بینی ملاک‌های همسرگزینی بر اساس باورهای غیرمنطقی و تمایز یافتگی دختران مجرد ۲۵-۳۵ سال انجام شد.

روش: روش پژوهش حاضر کاربردی و از نظر ماهیت داده‌ها توصیفی از نوع همبستگی بود. جامعه آماری پژوهش حاضر شامل دختران مجرد شهر کرج که از بین افراد با توجه به ملاک‌های ورود و خروج تعداد ۱۳۴ نفر با استفاده از نمونه‌گیری در دسترس و براساس فرمول حجم نمونه $M > 20 + 5M$ تا باچنگ و فیدل (۲۰۰۷) انتخاب شدند. شرکت‌کنندگان مقیاس‌های الویت‌بخشی ملاک‌های همسرگزینی (رفاهی و همکاران، ۱۳۸۷)، باورهای ارتباطی ایدلسون و اپشتین (RBI)، پرسشنامه خودتمایز یافتگی (DSI-SH) را تکمیل کردند. برای تجزیه و تحلیل داده‌ها از آزمون همبستگی پیرسون و تحلیل رگرسیون چندگانه به روش گام‌به‌گام استفاده شد.

یافته‌ها: نتایج نشان داد بین باورهای غیرمنطقی با ملاک‌های همسرگزینی (محتوایی) رابطه منفی و بین تمایز یافتگی با ملاک‌های همسرگزینی رابطه مثبت وجود دارد. از بین متغیرهای مورد نظر تمایز یافتگی ملاک‌های همسرگزینی را پیش‌بینی می‌کند.

نتیجه‌گیری: سازمان ملی جوانان، روان‌شناسان و مشاوران حوزه ازدواج و خانواده می‌توانند به مراجعان برای داشتن انتخابی دقیق‌تر و کم‌خطرتر و اجتناب از انتخاب ناکارآمد و غیرمنطقی کمک کنند.

کلیدواژه‌ها: ازدواج، فرهنگ، نفس

مقدمه

به تنش و اضطراب می‌شود (۵). افراد دارای باورهای غیرمنطق، اضطراب و عملکرد اجتماعی ضعیفی دارند (۶). نتایج پژوهش‌ها نشان می‌دهد بین ۸۵ تا ۹۱ درصد از افرادی که در آستانه طلاق قرار دارند در ابتدای روابط زناشویی پیش‌بینی‌های غیرمنطقی از رابطه زناشویی داشته و براین باور بوده‌اند که احتمال طلاق برای آن‌ها صفر است (۷ و ۸). باورهای غیرمنطقی توانایی پیش‌بینی معنادار هر دو ملاک همسرگزینی یعنی ملاک‌های محتوایی و فرایندی را دارد (۹). در این راستا می‌توان به ارتباط سطح بالای باورهای ارتباطی و سطح بی‌ثباتی در ازدواج (۱۰)، باورها و دلزدگی زناشویی (۱۱) و همچنین نتایج تحقیقات (۱۲) باورهای ارتباطی زوجین را پیش‌بینی‌کننده وقوع طلاق می‌داند.

تحقیقات نشان دادند که تمایز یافتگی خود در ازدواج نقش دارد (۱۳). از نظر بونن تمایز یافتگی به میزان توانایی فرد برای هدایت رفتار، ارتباطات و زندگی‌اش توسط احساسات یا افکارش برمی‌گردد (۱۳). تمایز یافتگی پایه و شالوده نظریه بونن است که هم دارای مفهوم درون فردی و هم مفهوم بین فردی است (۱۴). در سطح درون فردی، توانایی شخص در ایجاد تعادل بین تفکر و احساس و در سطح بین فردی، تمایز یافتگی توانایی در حفظ فردیت و استقلال «خود» در روابط

نیاز به برقراری رابطه پایدار، صمیمی و توأم با عشق و محبت از مهم‌ترین دلایلی است که سرانجام هر مرد و زنی را به سمت انتخاب شریک و ازدواج سوق می‌دهد. سؤالی که اکثریت در سن جوانی از خود می‌پرسند این است که باید چه ملاک‌ها و معیارهایی را مد نظر قرار دهند (۱). ملاک‌های همسرگزینی به معنای مجموعه شرایطی است که افراد برای انتخاب یک شریک مناسب و ازدواج پایدار در نظر می‌گیرند (۵). از جمله متغیرهایی که با ملاک‌های همسرگزینی رابطه دارند می‌توان به باورهای غیرمنطقی و تمایز یافتگی خود اشاره کرد. بدون شک باورهای غیرمنطقی همسرگزینی می‌تواند اثر مخربی هم در انتخاب همسر و هم در تداوم زندگی زناشویی داشته باشد. باورهای ارتباطی غیرمنطقی و غیرواقعی گرایش‌هایی هستند که به سوءگیری شخص در تفسیر رویدادهای ارتباط صمیمی به یک شیوه غیرمنطقی اشاره دارند و بر پایه انتظارات غلط یا نادرست می‌باشند (۳). باورهای غیرمنطقی اگر برآورده نشوند به آشفتگی و اضطراب منجر می‌شوند (۴). رویدادها و اتفاقات پیرامون افراد باعث تنش و اضطراب آنها نمی‌شود؛ بلکه دیدگاه‌ها و باورهای افراد از رویدادها و اتفاقات است که منجر

www.porsall.com ثبت شد و منطقه جغرافیایی شهر کرج در سامانه پرسال تعیین شد. سپس آدرس مورد نظر از طریق شبکه‌های اجتماعی واتساپ و تلگرام به مدت یک ماه در اختیار دختران مجرد ۲۵-۳۵ سال قرار گرفت. در پایان ۱۳۴ پرسشنامه (افت آزمودنی ۱۱ نفر) تجزیه و تحلیل شد. برای تجزیه و تحلیل داده‌ها از روش‌های آمار توصیفی نظیر فراوانی، درصد، میانگین و انحراف استاندارد و از روش‌های آمار استنباطی نظیر تحلیل رگرسیون خطی چندگانه به شیوه گام‌به‌گام استفاده شد. تمامی این داده‌ها به وسیله نرم‌افزار تحلیل آماری SPSS-25 مورد تجزیه و تحلیل قرار گرفت.

ابزار

در این پژوهش از سه ابزار استفاده شد که شرح آن‌ها بدین صورت است:

سیاهه باورهای ارتباطی (RBI)

سیاهه باورهای ارتباطی (RBI) بوسیله ایدلسون و اپشتین (۱۸) با هدف اندازه‌گیری باورهای غیرمنطقی و ناکارآمد زندگی زناشویی تدوین شده که در برگزیده پنج خرده مقیاس باور به تخریب‌کنندگی مخالفت، باور به تغییرناپذیری همسر، توقع و انتظار ذهن‌خوانی، کمال‌گرایی جنسی و باور درباره ناهمسانی جنسیتی است. ایدلسون و اپشتین (۱۹۸۲) در تحقیق خود نشان دادند که پایایی این آزمون با آلفای کرونباخ برای خرده مقیاس‌ها از دامنه ۷۲ تا ۸۱ درصد است و هر ۵ خرده مقیاس رابطه معناداری با سازگاری زناشویی دارند (۲۴) و پایایی بازآزمایی ۷۶ درصد بود. نسخه فارسی این ابزار را مظاهری و پور اعتماد ترجمه کرده‌اند. در پژوهشی که مظاهری استفاده کرده آلفای کرونباخ محاسبه شده ۷۵ درصد بود. ادماندسون (۲۵) ضریب پایایی خرده مقیاس‌های تخریب‌کنندگی مخالفت، باور به تغییرناپذیری همسر، توقع و انتظار ذهن‌خوانی، کمال‌گرایی جنسی و باور درباره ناهمسانی جنسیتی را به ترتیب ۰/۷۱/۶۶، ۰/۰/۵۹، ۰/۰/۵۹ و ۰/۶۰ گزارش کرده‌اند. در پژوهش رجیبی و همکاران (۶) ضریب آلفای کرونباخ برای زیرمقیاس تخریب‌کنندگی مخالفت ۰/۶۰، باور به تغییرناپذیری همسر ۰/۵۲، توقع و انتظار ذهن‌خوانی ۰/۵۵، کمال‌گرایی جنسی ۰/۴۴ و باور درباره ناهمسانی جنسیتی ۰/۵۷ و کل مقیاس ۰/۸۴ به دست آمده است.

پرسشنامه تمایز یافتگی خود (DSHI-SH)

این پرسشنامه توسط دریک (۱۵) ساخته شده است. دارای ۲۰ آیتم و چهار خرده مقیاس واکنش‌پذیری عاطفی، جایگاه من، برش هیجانی و هم‌آمیختگی با دیگران است. هدف اصلی پرسشنامه سنجش ارتباط‌های مهم زندگی و روابط جاری افراد با خانواده‌های اصلی است. دریک (۱۵) پایایی خرده مقیاس‌ها را به روش آلفای کرونباخ بررسی و برای خرده مقیاس واکنش‌پذیری هیجانی ۰/۸۸، جایگاه من ۰/۸۵، برش هیجانی ۰/۷۹ و هم‌آمیختگی با دیگران ۰/۷۰ گزارش کرده است. در ایران فخاری، لطیفیان و اعتماد (۲۶) به بررسی

صمیمانه با دیگران است (۱۴). تمایز یافتگی یک ترکیب پیچیده از پختگی هیجانی، توانایی تفکر منطقی است (۱۵). بوهرلر (۱۶) اشاره می‌کند هر اندازه میزان تمایز یافتگی فرد کمتر باشد احتمال در هم‌آمیختگی هیجانی فرد بیشتر خواهد بود. این در هم‌آمیختگی هیجانی میان دو فرد تمایز نیافته برای ایجاد یک خود مشترک اغلب در ازدواج مشاهده می‌شود. ازدواج‌های این افراد اغلب با شکست مواجه می‌شود. از نظر بوئن (۱۴) افراد همسرانی را برمی‌گزینند که تمایز یافتگی آن‌ها به اندازه خودشان است (۱۷). افراد کمتر تمایز نیافته از نظر عاطفی به دیگران وابسته‌اند در حالی که افراد بیشتر تمایز یافته، توانایی دارند که مواضع شخصی خود را در روابط به کار گیرند (۱۸). نتایج تحقیقات (۱۹) و (۲۰) تمایز یافتگی را در رغبت از ازدواج مؤثر دانسته‌اند. نتیجه پژوهش جمشیدی (۲۱) نشان داد که تمایز یافتگی خود در رابطه با الگوهای ارتباطی خانواده و سلامت روان، نقش واسطه‌ای کاملی را ایفا می‌کند.

از دید گلاسر و گلاسر (۲۲) جوانانی که در سنین ازدواج قرار دارند، نه تنها احساسی؛ بلکه باید با شناخت دقیق از طرف مقابل و آگاهی از معیارهای ازدواج، تصمیم عاقلانه‌ای در خصوص انتخاب همسر آینده خود اتخاذ کنند. بنابراین ارزیابی صحیح ملاکها و انتظارات افراد از ازدواج بر کیفیت رابطه زوج تأثیر گذار است (۲۳). شکل‌گیری معیارها و ملاک‌های انتخاب همسر امری نیست که به طور ناگهانی در فرد به وجود بیاید؛ بلکه همه آن نتیجه رشد یک سلسله فرایندهای شناختی، عقلانی، اجتماعی و روانی فرد است و از سویی دیگر براساس نتایج پژوهش‌هایی که نقش متغیرهای شناختی از جمله باورهای غیرمنطقی را در انتخاب همسر مهم تلقی کرده‌اند، تا جایی که محقق اطلاع دارد، مطالعه‌ای به بررسی ساختار و سهم این مفروضه‌ها و عوامل مؤثر در همسرگزینی نپرداخته است از این رو انجام پژوهشی برای شناسایی عوامل شناختی-رفتاری دخیل در همسرگزینی ضروری به نظر می‌رسد. به همین منظور هدف پژوهش حاضر تعیین رابطه باورهای غیرمنطقی و تمایز یافتگی با ملاک‌های همسرگزینی می‌باشد.

روش

پژوهش حاضر از نظر هدف کاربردی و از حیث نحوه گردآوری داده‌ها؛ توصیفی از نوع همبستگی است. جامعه آماری این پژوهش دختران مجرد ۲۵ تا ۳۵ ساله شهر کرج داشتند، بود. ابتدا از دانشگاه آزاد اسلامی واحد اهر مجوز گرفته شد و سپس از بین تمامی دختران مجرد ۲۵ تا ۳۵ سال شهر کرج ۱۴۵ نفر به صورت در دسترس به عنوان نمونه انتخاب و پرسشنامه‌های مورد نظر از طریق شبکه‌های اجتماعی واتساپ و تلگرام اجرا شد. در توضیحات ضمیمه پیش از پاسخ به پرسشنامه‌ها، اهداف و ملاحظات اخلاقی پژوهش در زمینه محرمانه بودن اطلاعات و حفظ رازداری برای آزمودنی‌ها نوشته شد، که برای شرکت در این پژوهش لازم نیست نام و نام خانوادگی، نشانی یا شماره تماس خود را فاش کنند و سایر اطلاعات گرفته شده نیز محرمانه خواهند ماند. پرسشنامه‌های مورد نظر در سامانه پرسال به آدرس اینترنتی

همانگونه که نمودار ۱ نشان می‌دهد رده سنی ۲۵-۲۸ سال ۵۳ نفر (۳۰ درصد)، ۲۹-۳۲ سال ۳۲ نفر (۱۷ درصد) و ۳۳-۳۵ سال ۴۹ نفر (۲۸ درصد) آزمودنی‌ها را تشکیل می‌دهند.

(ب) سطح تحصیلات

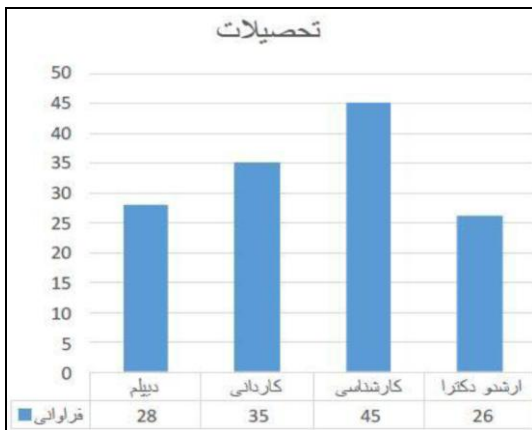
همانگونه که نمودار ۲ نشان می‌دهد میزان تحصیلات افراد نمونه در مقطع کارشناسی بیشترین فراوانی ۴۳ نفر (۳۴ درصد) و میزان تحصیلات در مقطع دکتری ۲۶ نفر (۱۹ درصد) دارای کمترین فراوانی بود.

(ت) نوع شغل

همانگونه که نمودار ۳ نشان می‌دهد نوع شغل، افراد بیکار ۲۱ نفر (۲۱ درصد)، خانه دار ۲۱ نفر (۱۶ درصد)، دولتی ۴۲ نفر (۳۱ درصد)، غیردولتی ۴۳ نفر (۳۲ درصد) از آزمودنی‌ها را تشکیل می‌دهند.

یافته‌های توصیفی

در جدول ۱ میانگین و انحراف استاندارد متغیرهای پژوهش نمایش داده شده است. براساس جدول ۱ باورهای غیرمنطقی بیشترین میانگین (۱۱۸/۶۷) و انحراف استاندارد (۲۱/۶۶) می‌باشد.



نمودار ۲. درصد فراوانی آزمودنی‌ها براساس تحصیلات



نمودار ۳. درصد فراوانی آزمودنی‌ها براساس نوع شغل

مشخصات روان‌سنجی این پرسشنامه اقدام کرده و آلفای کرونباخ کل مقیاس را ۰/۷۸ و خرده مقیاس‌های جایگاه من، واکنش‌پذیری هیجانی، هم‌آمیختگی با دیگران و برش هیجانی را به ترتیب ۰/۶۷، ۰/۴۸، ۰/۷۶ و ۰/۷۳ به دست آوردند. در مطالعه فکوری جویباری، حسن‌زاده و عباسی (۲۷) مقدار آلفای کرونباخ برای تمایز یافتگی کلی ۰/۸۳ و برای مؤلفه‌های واکنش‌پذیری عاطفی، بعد جایگاه من، گریز عاطفی و هم‌آمیختگی با دیگران به ترتیب ۰/۸۸، ۰/۸۲، ۰/۹۰ و ۰/۷۱ به دست آمده است.

پرسشنامه اولویت‌بخشی ملاک‌های همسرگزینی

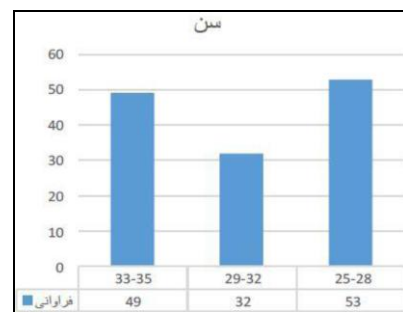
این پرسشنامه توسط رفاهی، ثنائی و شریفی (۲۸) با هدف شناسایی ملاک‌های همسرگزینی و اولویت‌بخشی آنها در انتخاب همسر تدوین شده است و دو ملاک همسرگزینی محتوایی و همسرگزینی فرایندی را اندازه‌گیری می‌کند. منظور از ملاک‌های محتوایی خصوصیتی است که فرد به همراه دارد؛ مانند ویژگی‌های روان‌شناختی فردی و خانوادگی چون سن، تحصیلات، شغل، درآمد و نیز سلامت روانی و جسمانی، قومیت و مذهب فرد و منظور از ملاک‌های فرایندی مجموعه کنش‌هایی است که موجب سازماندهی نظام خانواده می‌شوند، مانند درک طرف مقابل، مهارت‌های ارتباطی، مهارت‌های کنار آمدن، مهارت‌های حل مسئله، انعطاف‌پذیری و ... با استفاده از چند ارزش بودن پاسخ‌ها، با استفاده از فرمول آلفای کرونباخ، اعتبار کل آزمون ۰/۸۸ و اعتبار پرسشنامه در بعد فرایندی ۰/۸۵ و در بعد محتوایی ۰/۷۴ محاسبه و گزارش شده است. همچنین با استفاده از روش تحلیل عامل با روش مؤلفه‌های اصلی و چرخش واریماکس، روایی سازه پرسشنامه در دو عامل محتوایی و فرایندی تبیین‌کننده ۰/۷۵ واریانس کل پرسشنامه است (۲۸). روایی و پایایی پرسشنامه مذکور در مطالعه رفاهی و همکاران در بین خانواده‌های ساکن شیراز، مورد تأیید قرار گرفته است.

یافته‌ها

در پژوهش حاضر ابتدا شاخص‌های توصیفی مربوط به مشخصات آزمودنی‌ها و سپس یافته‌های استنباطی برای بررسی فرضیه‌ها ارائه شد.

اطلاعات جمعیت‌شناختی

الف) سن



نمودار ۱. درصد فراوانی آزمودنی‌ها براساس سن

جدول ۱. کمترین و بیشترین نمره، میانگین و انحراف معیار متغیرهای پژوهش

تعداد	کمترین نمره	بیشترین نمره	میانگین	انحراف معیار
۱۳۴	۲۲	۱۱۰	۴۳/۱۴	۴/۲
۱۳۴	۰	۲۰۰	۱۱۸/۶۷	۲۱/۶۶
۱۳۴	۲۰	۱۲۰	۶۷/۰۵	۱۴/۲۹

جدول ۲. همبستگی پیرسون بین باورهای غیرمنطقی با ملاک‌های همسرگزینی

متغیر	ملاک‌های همسرگزینی
۲ همبستگی	
باورهای غیرمنطقی	-.۲۲۷**
$P < ۰/۰۱**، P < ۰/۰۵*$	

جدول ۳. همبستگی پیرسون بین تمایز یافتگی با ملاک‌های همسرگزینی

متغیر	ملاک‌های همسرگزینی
۲ همبستگی	
تمایز یافتگی	۰/۴۵۹**
$P < ۰/۰۱**، P < ۰/۰۵*$	

شد. خلاصه نتایج حاصل از تجزیه و تحلیل رگرسیون گام‌به‌گام در جدول ۴ ارائه شده است.

نتایج نشان می‌دهد R^2 محاسبه شده برابر ۰/۳۵۴ است به بیان دیگر ۳۵ درصد واریانس ملاک‌های همسرگزینی براساس باورهای غیرمنطقی و تمایز یافتگی خود قابل پیش‌بینی است. مقدار دوربین واتسون ۱/۸۸ نشان از استقلال نسبی متغیرهای مستقل و به عبارت دیگر عدم ارتباط نمره‌های خطای متغیرهای مستقل با یکدیگر است و نسبت $F = ۱۷/۶۹۸$ ، $P = ۰/۰۰۰۱$ محاسبه شده در سطح کمتر از ۰/۰۱ معنادار است. به منظور مشخص نمودن سهم متغیرهای پیش‌بین ضرایب رگرسیون محاسبه شد که نتایج آن در جدول ۵ ارائه شده است.

جدول ۴. خلاصه نتایج معنی‌داری مدل رگرسیون برای پیش‌بینی ملاک‌های همسرگزینی

منبع تغییرات	مجموع مربعات	درجه آزادی	R	R^2	دوربین واتسون	F	سطح معناداری
رگرسیون	۸۳۱/۶۰۳	۴	۰/۵۹۵	۰/۳۵۴	۱/۸۸۴	۱۷/۶۹۸	۰/۰۰۰۱
باقیمانده	۱۵۱۵/۴۱۲	۱۲۹					
جمع	۲۳۴۷/۰۱۵	۱۳۳					

جدول ۵. خلاصه نتایج معنی‌داری مدل رگرسیون برای پیش‌بینی ملاک‌های همسرگزینی

مدل	ضرایب استاندارد نشده	خطای استاندارد	ضرایب استاندارد شده	ت	سطح معنی‌داری
باورهای غیرمنطقی	-۰/۰۲۷	۰/۰۱۴	-۰/۱۴	-۱/۹۵	۰/۰۵۳
تمایز یافتگی	۰/۰۹۶	۰/۰۳۳	۰/۳۲۶	۴/۱۷۱	۰/۰۰۰۱

همانگونه که جدول ۱ نشان می‌دهد در همه متغیرها نمرات نرمال هستند.

یافته‌های استنباطی

فرضیه اول

بین باورهای غیرمنطقی و ملاک‌های همسرگزینی رابطه وجود دارد. برای پاسخ به این فرضیه از آزمون ضرائب همبستگی پیرسون استفاده شده و همان‌گونه که جدول ۲ نشان می‌دهد، همبستگی پیرسون بین باورهای غیرمنطقی با ملاک‌های همسرگزینی برابر $r = -۰/۲۲۷$ و $P = ۰/۸۰۰$ رابطه منفی معنادار وجود دارد.

فرضیه دوم

بین تمایز یافتگی با ملاک‌های همسرگزینی رابطه وجود دارد. همان‌گونه که جدول ۳ نشان می‌دهد، همبستگی پیرسون بین تمایز یافتگی خود با ملاک‌های همسرگزینی برابر $r = ۰/۴۵۹$ و $P = ۰/۰۰۱$ رابطه مثبت معنادار وجود دارد.

فرضیه سوم

باورهای غیرمنطقی و تمایز یافتگی خود ملاک‌های همسرگزینی را پیش‌بینی می‌کنند. به منظور پیش‌بینی ملاک‌های همسرگزینی براساس باورهای غیرمنطقی و تمایز یافتگی خود از روش تحلیل رگرسیون گام‌به‌گام استفاده

یافته دیگر پژوهش نشان داد بین تمایز یافتگی با ملاک‌های همسرگزینی رابطه مثبت معنادار وجود دارد. در تبیین این یافته می‌توان چنین استنباط کرد که: براساس نظریه بوئن (۱۴)، افراد در شرایط و موارد بسیاری تسلیم شرایط عاطفی حاکم بر جو خانوادگی شده و در تصمیمات فردی از خود پیروی بازمانده و یک نوع خود دروغین و شبه خویشتن را شکل می‌دهند. بوئن (۱۴) بیان می‌کند که فرد با سطح بالایی از تمایز یافتگی خود دارای احساس و تفکر و رفتار منعطف در سازگاری با فشارهای زندگی است و دارای عواطف روشن در ارتباط با دیگران است و افراد با سطح تمایز یافتگی ضعیف، سطح بالایی از اضطراب را تجربه می‌کنند، این عوامل می‌تواند موجب کاهش بهزیستی روان فرد شود و مشکلات ارتباطی و تصمیم‌گیری را به همراه داشته باشد. خانواده به عنوان اولین و مهمترین کانون زندگی اجتماعی می‌تواند بستر رشد افراد تمایز یافته با کارکردی سالم، یا افرادی به‌طور کامل وابسته با مشکلات ژرف‌روانی و همچون افرادی بین این دو نقطه انتهایی طیف باشد. افراد متعلق به خانواده‌های تمایز نیافته بیشتر درگیر ازدواج‌هایی می‌شوند که آنها نیز تمایز نیافته‌اند و دارای بدکارکردی بالاتری هستند. این یافته‌ها با نتایج پژوهش پیرسقای (۱۹)، شریفی و همکاران (۲۰)، گاتمن (۱۲)، احمدی (۱۳)، دریک (۱۵)، ایدلسون (۱۸) و بوهرلر (۱۶) همسو است. نتایج پژوهش حاضر اهمیت تمایز یافتگی را در انتخاب همسر و آینده افراد نشان می‌دهد این متغیر می‌تواند به طور معناداری ملاک‌های انتخاب همسر را پیش‌بینی کند. نتایج این تحقیقات تمایز یافتگی را در رغبت ازدواج مؤثر دانسته‌اند. همچنین تمایز یافتگی خود در رابطه با الگوهای ارتباطی خانواده و سلامت روان، نقش واسطه‌ای کاملی را ایفا می‌کند. افراد کمتر تمایز یافته از نظر عاطفی به دیگران وابسته‌اند در حالی که افراد بیشتر تمایز یافته، توانایی دارند که مواضع شخصی خود را در روابط به کار گیرند.

جمع‌بندی

پژوهش حاضر با هدف پیش‌بینی رابطه باورهای غیرمنطقی و تمایز یافتگی خود با ملاک‌های همسرگزینی انجام شد. نتایج پژوهش حاضر نشان داد که تمایز یافتگی خود می‌تواند به طور معناداری ملاک‌های انتخاب همسر را پیش‌بینی کند. نتایج پژوهش حاضر اهمیت تمایز یافتگی را در انتخاب همسر و آینده افراد نشان می‌دهند که فرد در مواقع حساس به‌خوبی بتواند هیجان‌های خود را کنترل کند و سازگار با موقعیت، واکنش نشان دهد. دور از انتظار نیست که افراد با چنین ویژگی‌هایی در انتخاب همسر دقت بیشتری داشته باشند. تمایز یافتگی در توانایی برای به‌کارگیری جایگاه من، منعکس می‌شود که به معنای حفظ یک حس تعریف شده و روشن از خود، در زمانی است که فرد از طرف دیگران تحت فشار است تا طور دیگری عمل کند. افراد تمایز نیافته از نظر عاطفی، وابسته به دیگران هستند، کمتر برای خودشان فکر، عمل و احساس می‌کنند، درحالی که

از بین متغیرهای پیش‌بین تمایز یافتگی خود قادر به پیش‌بینی ملاک‌های همسرگزینی است. آزمون معناداری t برای ضرایب رگرسیون تمایز یافتگی خود در سطح کمتر از ۰/۰۱ معنادار است. تمایز یافتگی (۰/۳۲۶) با بتای بیان شده سهم یگانه‌ای در تبیین متغیر ملاک‌های همسرگزینی، وقتی واریانس تبیین شده به وسیله همه متغیرهای دیگر کنترل شده باشد دارند. این توضیح لازم است که باورهای غیرمنطقی در این مدل قادر به پیش‌بینی ملاک‌های همسرگزینی در دختران مجرد نبود.

بحث و نتیجه‌گیری

پژوهش حاضر با هدف تعیین رابطه باورهای غیرمنطقی و تمایز یافتگی خود با ملاک‌های همسرگزینی انجام شد. یافته‌های به دست آمده نشان داد بین باورهای غیرمنطقی با ملاک‌های همسرگزینی محتوایی رابطه منفی معنادار وجود دارد. به عبارت دیگر، با افزایش باورهای غیرمنطقی میزان استفاده از ملاک‌های محتوایی در فرایند همسرگزینی کاهش می‌یابد (۷). در تبیین یافته به دست آمده می‌توان گفت: باورها، جملگی انعکاس‌هایی مطلق براساس بایدها می‌باشند. باورهایی که سفت و سخت و به شدت غیرمنطقی بوده و با مجموعه‌ای، گسترده از احساسات و رفتارهای غیراخلاقی همراه هستند و با سبک‌های تصمیم‌گیری افراد در ارتباط هستند. باورهای غیرمنطقی باورهایی هستند که با واقعیت منطبق نبوده و پیامدهای ناشی از آنها رفتارها و عواطف مخرب بیمارگونه‌ای هستند که سلامت روانی و سلامت عاطفی فرد را تهدید می‌کنند (۷)؛ بنابراین ممکن است آنان در شناسایی و ارزیابی ملاک‌های همسرگزینی مناسب دچار اشتباه شوند و یا ملاک‌های منطقی (محتوایی) را قبول نداشته باشند که این امر باعث رابطه منفی و معنادار باورهای غیرمنطقی با ملاک‌های محتوایی همسرگزینی می‌شود. اگر افراد باورهای غیرمنطقی در رابطه با انتخاب همسر داشته باشند، آنها در فرایند انتخاب همسر بی‌تصمیمی و ناکامی را تجربه می‌کنند. این یافته با نتایج پژوهش‌های وینسنیک (۴)، مینوت (۷)، سالمی (۸)، گلعلی‌پور (۹)، رضا حاجی (۱۱)، گاتمن (۱۲) و احمدی (۱۳) همسو می‌باشد که نشان داد بین باورهای غیرمنطقی با هر دو ملاک همسرگزینی یعنی ملاک‌های محتوایی و فرایندی رابطه منفی و معنادار وجود داشت. همچنین این متغیر توانایی پیش‌بینی معنادار هر دو ملاک همسرگزینی یعنی ملاک‌های محتوایی و فرایندی را دارد. همچنین نتایج نشان داد میان همه مؤلفه‌های باورهای غیرمنطقی با انتخاب همسر رابطه معنادار وجود ندارد. از آنجایی که عقاید و باورها ریشه در زمینه‌های تاریخی، فرهنگی، مذهبی و نحوه تربیت و پرورش افراد همان جامعه دارد به نظر می‌رسد استفاده از پرسشنامه باورهای غیرمنطقی در پژوهش حاضر که در فرهنگ غیر ایرانی هنجاریابی شده داری آیت‌هایی باشد که با طرز فکر جامعه ایرانی مطابقت نداشته است.

۴. در پژوهش‌های آتی، رابطه و تأثیر فرهنگ بر ملاک‌های همسرگزینی مورد بررسی و تحقیق قرار بگیرد.
۵. محدود بودن این مطالعه به سنجش متغیرها در خانم‌ها و ضرورت بررسی متغیرهای مذکور در بین آقایان

افراد تمایز یافته توانایی دارند مواضع شخصی خود را در روابط به کار گیرند و قادرند تا به افکار و احساساتشان، خارج از نیازشان به پیروی از انتظارات دیگران توجه کنند.

پیشنهاد

۱. یک تحقیق طولی برای تأیید یافته‌های پژوهش حاضر در یک جامعه گسترده‌تر و با حجم نمونه وسیع‌تر در میان فرهنگ‌ها و شهرهای مختلف در سطح کشور انجام شود.
۲. تفاوت افراد جنس مخالف در ملاک‌های همسرگزینی پیش و پس از ازدواج سنجیده شود.
۳. استفاده از مصاحبه در کنار پرسشنامه به منظور کسب آگاهی بیشتر از عقاید و افکار افراد با هدف افزایش اعتبار نتایج مفید خواهد بود.

تقدیر و تشکر

نویسنده مقاله از دانشجویانی که نویسنده را در انجام این پژوهش یاری کردند صمیمانه قدردانی می‌کند.

تضاد منافع

نویسنده اعلام می‌دارد، در این مقاله هیچ‌گونه تضاد منافی وجود ندارد.

منابع

1. Buss DM, Shackelford T, LeBlanc GJ. Number of children desired and preferred spousal age difference: Context-specific mate preference patterns across 37 cultures. *Evol Hum Behav* 2018; 21(5): 323-31.
2. Abolghasemi Z. The relationship between perfectionism and irrational beliefs with mateselection criteria among university students [Dissertation of Counseling and guidance]. Neyshabour, Iran: Islamic Azad University of Neyshabour Branch; 2015. [In Persian]
3. Kurdek L. A. Predicting Marital Dissolution: A 5-Year Prospective Longitudinal Study of Newlywed Couples. *Journal of Personality and Social Psychology* 1993; 64: 221-242.
4. Flett GL, Hewitt PL, Winnie Cheng WM. Perfectionism, distress, and irrational beliefs in high school students: Analyses with an abbreviated survey of personal beliefs for adolescents. *J Rati Emot & Cogn Behav Ther* 2008; 26(3): 194-205.
5. Ellis A. *Overcoming destructive beliefs and behaviors*. 1st ed. Amherst, NY: Prometheus Books; 2016.
6. Rajabi Gh, Abbasi G, Sudani M, Aslani Kh. The effectiveness of pre-school education Marriage in the way of interpersonal awareness and choice program on communication beliefs of single students. *Counseling and family psychotherapy* 2015; 6(1): 79-97. [In Persian].
7. Minnotte KL, Pedersen D, Mannon SE. The emotion ter- rain of parenting and marriage: Emotion work and marital satisfaction. *The Social Science Journal* 2010(47): 747-761.
8. Salimi H, Alipoor G, Tarverdizadeh S, Vickhah bahrami M. The Prediction of Illogical Beliefs about the Spouse Selection Based on the Mental Well-Being, Personality Organization, and Attachment Styles. *The Islamic Journal of Women and The Family* 2018; 6(1): 73-97. [In Persian].
9. Gotalipour F, Mehrzazin H, Momeni Yansari, Brahman M. Examining the relationship Perfectionism and irrational beliefs with the criteria of choosing a spouse among female students. National conference Applied researches in educational sciences and psychology and social harms of IRA, Tehran Development Association and promoting basic sciences and techniques and study and research center; 2014. [In Persian].
10. Sahibdel H, Jamshidi A, Shakuri Z. The relationship between communication beliefs in instability Marriage of married men and women. *Women and Family Studies* 2016; 9(35): 65-78. [In Persian].
11. Rezahaji E, Temanayfar. Examining the relationship between communication beliefs and marital dissatisfaction. The fourth international conference on recent innovations in psychology in Tehran. Iran. 2016; (4): 1-15. [In Persian].
12. Gottman JM. *Why marriages succeed or fail, and how you can make yours last*, New York: Simon & Suhuster; 2013
13. Ahmadi M. The effectiveness of emotional therapy on marital commitment and emotional regulation of young couples. Family Counseling Master's Thesis. Faculty of Psychology and Educational Sciences, Kharazmi University; 2013. [In Persian].
14. Bowen M. *Family therapy in clinical practice*. New York: Aronson; 1987
15. Drake JR. *Differentiation of Self Inventory –Short Form: Creation & Initial Evidence of Construct Validity*. PhD Dissertation, University of Missouri-Kansas City; 2011
16. Barber BK, Buehler C. Family cohesion and enmeshment: Different constructs, different effects. *Journal of Marriage and the Family* 1996; 58: 433-441.
17. Behbodi M. Structural equation modeling in explaining the relationship between the primary maladaptive and distinctive schemas of married female clients. *Educational management research* 2013; 5(2): 61-80. [In Persian].
18. Eidelson RJ, Epstien N. Cognitive and relationship of adjustment, Development of a measure of dysfunctional relationship beliefs. *Journal of Consulting and Clinical Psychology* 1982; 50: 715–720.
19. Pirsaghi F, Nazari A, Naiemi G, Shafae M. Marital Conflicts: The Role of Defense Styles and Emotional 19. Schemas. *IJPN* 2015; 3 (1): 59-69. [In Persian]
20. Sharifi M, Asghari E, Abed M, Salayanei F. Investigating the Role of Self-Differentiation in Predicting Communication Patterns: The Mediating Role of Psychological Capitals. *Journal of Thought & Behavior in Clinical Psychology* 2020; 14(56): 57-70. [In Persian]
21. Jamshidi M, Sarvghad S. The Mediating Role of Identity Styles in Relationship between Differentiation of Self and Internet Addiction. *Psychological Methods and Models* 2015; 6(20): 37-54.
22. Glasser W, Glasser C. *Marriage without failure* translated by Ali Sahibi. Sayeh Sokhon. Tehran; 2016. [In Persian].

23. Vedes A, Hilpert P, Nussbeck FW, Randall AK, Bodenmann G, Lind WR. Love styles, coping, and relationship satisfaction: A dyadic approach. *Personal Relationships* 2016; 23(1): 84-97.
24. Delavar A. *Research method in psychology and educational sciences*. Tehran: Arsbaran; 2017.
25. Edmundson ML. *Marriage Myths and Dysfunctional Relationship beliefs among Undergraduates*. Master of Science Degree. University of Tennessee; 2005.
26. Latifian M, Fakhari N. The mediating role of self-differentiation in relation to family communication patterns and mental health. *Cultural and educational quarterly for women and family* 2013; (23): 66-83
27. Fakuri Joibari Z, Hassanzadeh R, Abbasi, A. The effectiveness of treatment based on acceptance and commitment on self-differentiation and mental health of children of veterans. *Journal of Social Health* Summer 2018; 3: 77-83.
28. Refahi J, Sanai Zakir B, Shafiabadi A, Sharifi HA. Comparison of wife selection criteria in Shirazi women and men in two situations, when married and now. *Family Research Journal* 2018; 33: 7-33

Original

The Role of Irrational Beliefs of Girls in Choosing a Spouse

Manizheh Karami^{1*}

1. ***Corresponding Author:** Assistant Professor (Ph.D. in Sociology), Faculty of Humanities, Islamic Azad University, Abhar Branch, Abhar, Iran, karamibahar70@yahoo.com

Abstract

Background: The present study was conducted with the aim of predicting the criteria for choosing a spouse based on irrational beliefs and differentiation of single girls aged 25-35.

Methods: The method of the present research was practical and descriptive in terms of the nature of the correlation type data. The statistical population of the present study included single girls in Karaj city in Iran who were selected from among the people according to the entry and exit criteria. Sample size was calculated 134 people using available sampling and based on the sample size formula $M > 20 + 5M$ Tabacheng and Fidel (2007). The participants completed the scales of prioritization of mate selection criteria (Refahi et al., 2017), Idelson and Epstein communication beliefs (RBI), and self-differentiation questionnaire (DSI-SH). Pearson's correlation test and stepwise multiple regression analysis were used to analyze the data.

Results: The results showed that there is a negative relationship between irrational beliefs and mate selection criteria (content) and a positive relationship between differentiation and mate selection criteria. Among the analysed variables, differentiation predicts mate selection criteria.

Conclusion: The National Youth Organization, psychologists and counselors in the field of marriage and family can help clients to make a more accurate and less risky choice and avoid inefficient and irrational choices.

Keywords: Culture, Ego, Marriage